

## 製品保証とアフターサービス

本製品の保証期間はご購入日より3年間です。詳細は同梱の製品保証書をご覧ください。  
製品保証をお受けいただくためには、品番・製造番号・お客様名・工事店または販売店が明記された製品同梱の製品保証書のご呈示が必要です。本製品を設置またはご購入いただいた際は製品同梱の製品保証書に必要事項が明記されていることを必ずご確認ください、紛失しないように保管してください。

修理のご相談はお求めの下記、取付店・販売店へ

取付店・販売店	〒
電話番号:	— —

ミナミサワでは取り付け・取り外しが簡単な特徴を活かして、お客様ご自身でも交換できる【クイック交換システム】をご用意しております。

(株)ミナミサワ ユーザーサポート窓口 ☎ 0120-474-647

### クイック交換システム

(株)ミナミサワから速やかに交換品(必要な場合は工具も同梱)を発送します。

同梱のマニュアルにしたがって、製品を交換してください。(作業時間は5~10分程度)

不具合品を同梱の着払い伝票を使ってご返送ください。

※保証期間中(有効な製品保証書ご呈示が必要)はクイック交換システムにより製品を無償交換いたします。  
※保証期間経過後はクイック交換により製品を交換し、不具合品が戻った後修理代金をご請求いたします。  
但し、製造終了後6年を経過した製品については、アフターサービスをお受けできない場合があります。

製造元	商品名	
株式会社ミナミサワ 〒381-0044 長野県長野市中越1-2-22 http://www.minamisawa.co.jp ユーザーサポート窓口 TEL ☎ 0120-474-647 または 026-263-3730 (平日 9:00~18:00) FAX ☎ 0120-263-403 または 026-263-8700 (24 時間)	フラッシュマン ノンタッチ FMNS	
	品番	製造番号
	購入年月日	
	年	月 日



FMNS 取扱説明書

壁水栓用ノンタッチ自動水栓

## Flush Man non-touch

フラッシュマン ノンタッチ

このたびは「フラッシュマン ノンタッチ」をお買い上げいただき、誠にありがとうございます。本製品の機能が十分に発揮されますよう、この「取扱説明書」をよくお読みいただき、正しくお使いください。  
なお、お読みになった後は、大切に保管してください。

製品の特長	1	取付手順	5,6
仕様	2	電池交換	7
安全上のご注意	2	調整	8
各部の名称	3	赤 LED 点滅のパターン	9
取付可能な既存水栓	3	故障かな?と思ったら	10
使用方法	4	製品保証とアフターサービス	裏面

工事業者様へのお願い 必ずユーザー様へお渡しください。

## 製品の特長

フラッシュマン ノンタッチは、コンパクトなボディに多彩な機能を満載しています。

### 簡単取付

設定は P5,6 へ ▶

既設の水栓に後付けするだけなので、簡単な工事で装着でき、すぐにご利用いただけます。

### 非接触操作

非接触での自動洗浄で使用者の負担を減らすことができ、感染予防や清潔維持にお役立ていただけます。

### 連続吐水設定

設定は P8 へ ▶

用途に応じて連続吐水時間が設定できます。

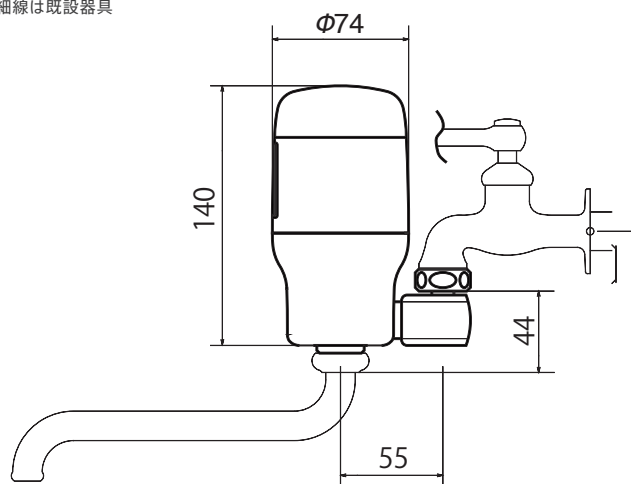
### 水量調節

設定は P8 へ ▶

既存のレバー（ハンドル）で水量調節ができます。

#### 外観図面

※太線が製品、細線は既設器具



## 仕様

使用電源	単3アルカリ乾電池 2本
電池寿命	月4000回の洗浄で約3年
センサ方式	赤外線反射方式
感知距離・角度	感知窓より約10cm 下向き約20°で固定
センサ感知表示	センサ感知時に赤LEDが一瞬点灯
連続吐水時間	スイッチにより設定(30秒～5分)
適応水圧	最低水圧 0.05MPa(流動時)、最高水圧0.74MPa
使用温度範囲	周囲1～50℃、水温1～40℃



### 安全上のご注意

万が一水が止まらなくなった時は、既存蛇口のレバー（ハンドル）で止水してください。

そのまま放置しておきますと、漏水による故障の原因となります。

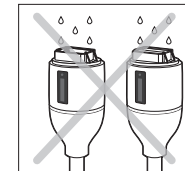
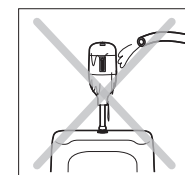
フラッシュマンノンタッチを取付ける前に、排水に詰まりがないかお確かめください。排水が不十分な状態で使用しますと、水があふれ、漏水事故の原因となります。

本器は電子機器です。直接水をかけないでください。また取付け時や電池交換時は濡れた手で作業しないでください。水がかかると動作不良や乾電池のショートによる発熱・発火等の原因となります。

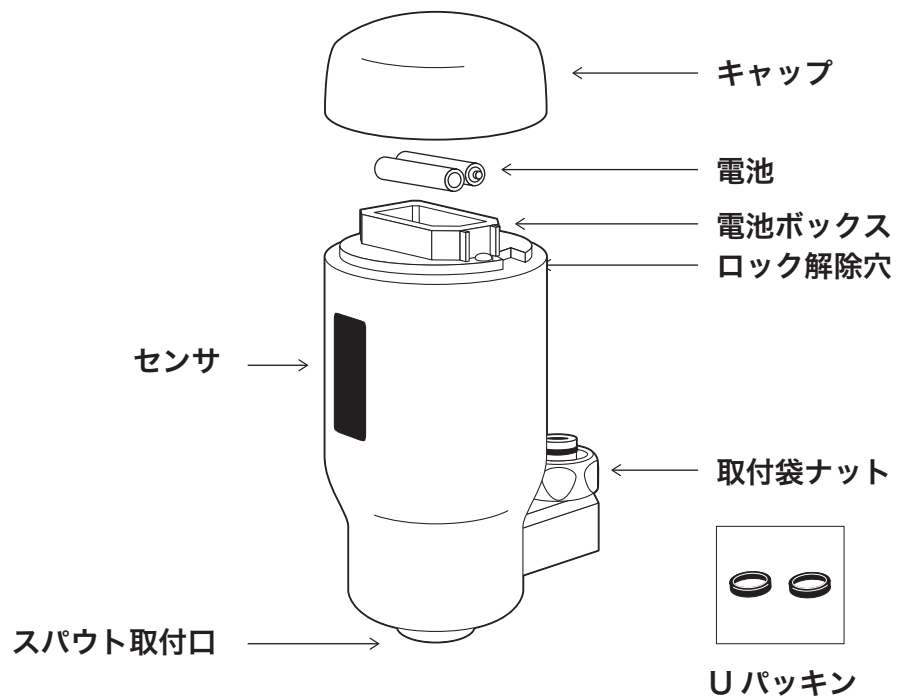
お手入れの際、酸性・アルカリ性洗剤・クレンザー類は使用しないでください。またナイロンたわしやブラシ等でゴシゴシ擦らないでください。

本器をご自分で分解・修理しないでください。

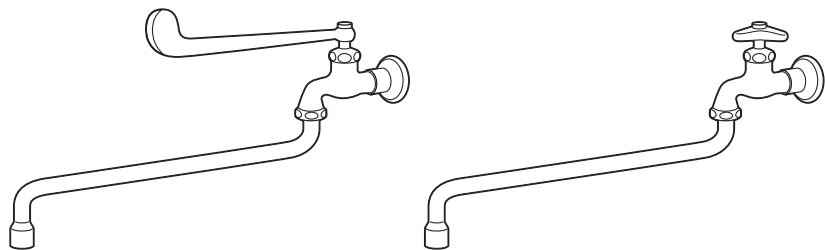
故障の原因となります。



## 各部の名称



## 取付可能なフラッシュバルブ



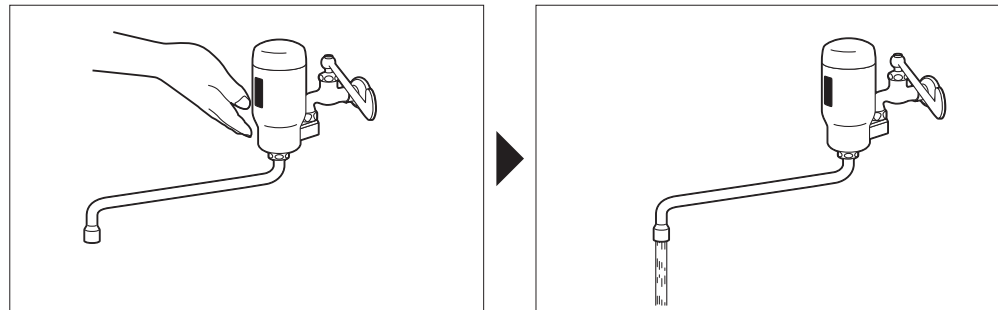
レバータイプ

ハンドルタイプ

## 使用方法

### 水を出す

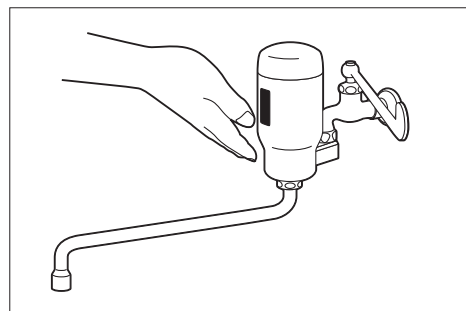
センサの前に手を近づけると吐水を開始します。  
水量の調節はレバー(またはハンドル)で行います。



センサが反応した時は“ピー”とブザーが鳴り、一瞬LEDが赤く光ります。  
※ブザー音の(有・無)は設定スイッチで設定できます。

### 水を止める

水が出ている時に、センサの前に手を近づけると水が止まります。  
※この止水動作を行わない限り吐水し続けます。連続吐水時間は設定スイッチで設定します。



出荷時は、連続吐水時間を  
5分で設定しています。

センサが反応した時は“ピー”とブザーが鳴り、一瞬LEDが赤く光ります。

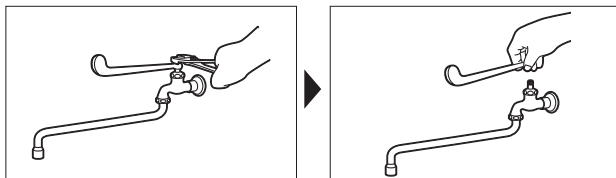
# 取付手順

**STEP 1** ロングレバー(またはハンドル)をしっかりと閉めて止水してください。

**STEP 2** ロングレバーを取り外す。

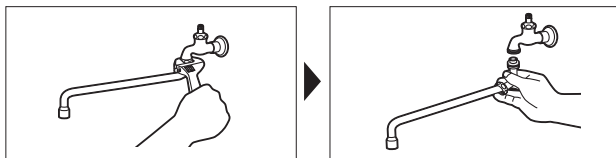
レバーを固定している小ネジを外し、ロングレバーを一旦取り外します。

※ハンドルの場合は外す必要はありません。



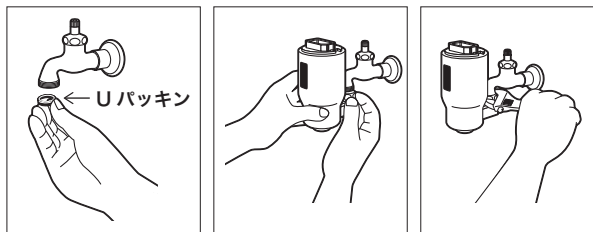
**STEP 3** スパウトを取り外す。

スパウトを固定している袋ナットを緩め、スパウトを取り外してください。



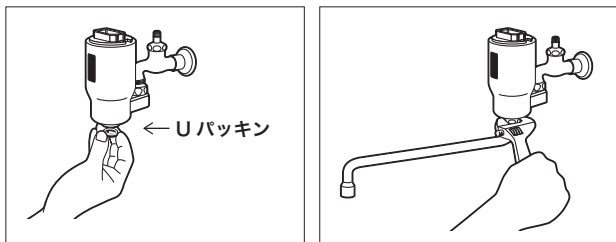
**STEP 4** 本体の取り付け

新しいUパッキンを既存蛇口の吐水口にセットします。吐水口に本体接続部分を差し込み、取付袋ナットを手でねじ込みます。モンキーレンチ等でしっかりと締め込み、本体が正面になるよう固定します。



**STEP 5** スパウトの取り付け

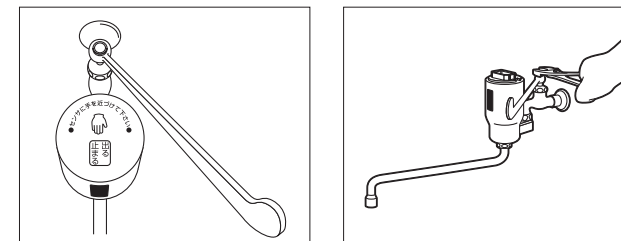
新しいUパッキンをスパウト取付口にセットします。一旦取り外したスパウトをスパウト取付口にしっかりと差し込み\*、固定用袋ナットを手でねじ込みます。固定用袋ナットをモンキーレンチ等でしっかりと締めます\*。



\*注意 スパウトに力がかかった際に取付口が割れてしまう恐れがありますので、しっかりと取付けてください。

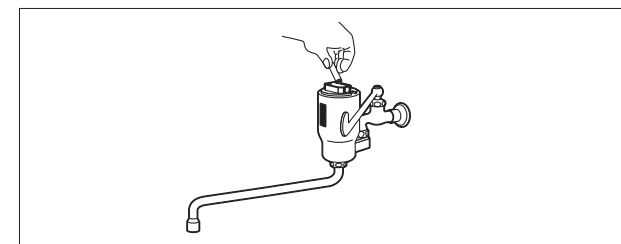
**STEP 6** レバーの取り付け

止水の状態では本体との隙間が約1 cmのところ、一旦取り外したレバーを取付けます。小ネジをしっかりと締めてください。



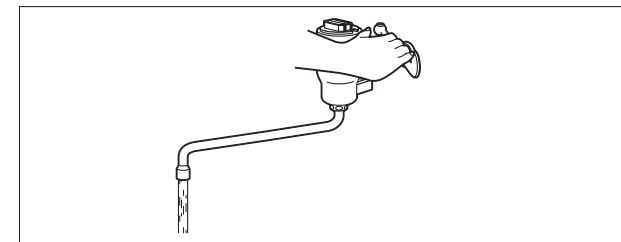
**STEP 7** 電池装着

電池を装着します。セットされると直後に赤LEDが一瞬点灯し、ブザーが1秒程度なります。



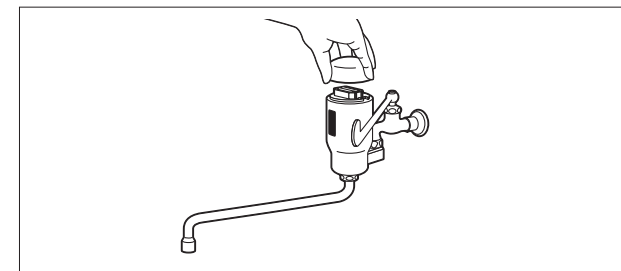
**STEP 8** 水量調節

レバー又は、ハンドルを開き、手をセンサ窓にかざすと水が出ます。レバーの開き具合で水量を調節してください。



**STEP 9** 取付完了

キャップをかぶせてロックします。



## 電池交換

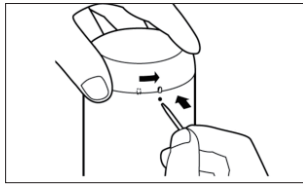
電池交換の際は必ず新品の単3アルカリ乾電池2本を用意してください。

電池が消耗すると、感知窓の赤LEDが常時点滅してお知らせします。このサインが出たら、早めに電池を交換してください。

※上記のサインが出てもしばらくは通常動作を続けますが、やがて洗浄を停止します。

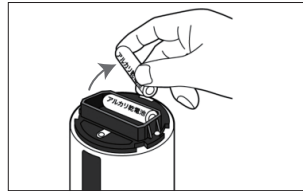
### STEP 1 キャップを開ける。

本体右側上部にある[ロック解除穴]につまようじを差し込み、奥に押し込みます。この状態でキャップを時計と反対方向へ回しキャップの小さな突起と[ロック解除穴]が合ったところで上に引き上げます。



### STEP 2 使用済み電池を2本とも取り出す。

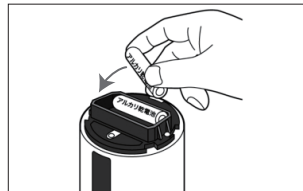
洗浄動作中に電池を取り出すと水が出たままとなりますが、新しい電池を入れると止水します。



### STEP 3 新しい電池を電池ケースに装着する。

用意した新品の単3アルカリ乾電池の＋を確かめて向きを間違えないようにきちんと差し込みます。

※マンガン乾電池は絶対に使用しないでください。誤動作や電池液漏れの原因になります。

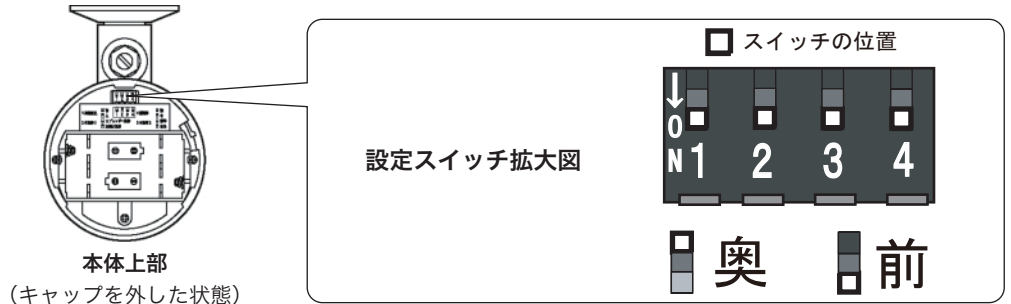


### STEP 4 キャップを閉じる。

キャップの小さな突起と本体の[ロック解除穴]を合わせて被せ、キャップを時計と同じ方向に「カチッ」と音がするまで回します。

## 調整

### 洗浄水量の調整

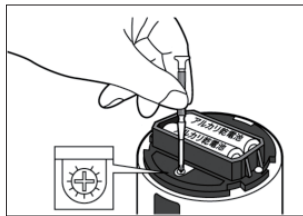


設定時間	連続吐水時間			ブザー音	
	スイッチ No. 1	スイッチ No. 2	スイッチ No. 3	スイッチ No. 4	
30 秒	ON	ON	ON	無	ON
1 分	ON	ON	ON	有	ON
1 分 30 秒	ON	ON	ON		
2 分	ON	ON	ON		
2 分 30 秒	ON	ON	ON		
3 分	ON	ON	ON		
4 分	ON	ON	ON		
5 分 (出荷時設定)	ON	ON	ON		

## 感知距離の調整

感知距離調整ボリュームで感知距離の調整をすることができます。

感知距離表示シールをめくり、調整ボリュームを「短」から「長」の方向へゆっくり回しながら、ご使用上感度のよい距離の調整をおこなう。



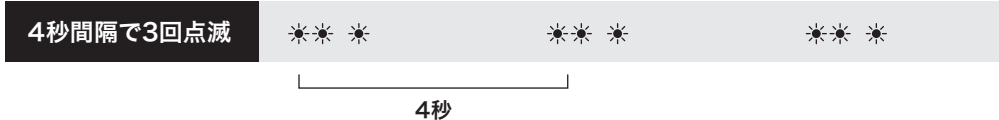
## 赤LED点滅パターン

秒数	1	2	3	4	5	6	7	8	9	10	11
----	---	---	---	---	---	---	---	---	---	----	----

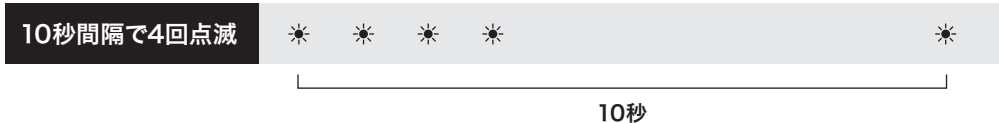
### 【電池交換予告】



### 【動作停止表示】



### 【センサ連続検知 10分間】



## 故障かな？と思ったら

「故障かな？」と思ったら、以下の事項をご確認ください。

状況が改善されない場合は、[ユーザーサポート窓口:0120-474-647](mailto:0120-474-647)へお問い合わせください。

### 緊急時の止水方法

万が一水が止まらなくなった時は、既存蛇口のレバー（ハンドル）で止水してください。そのまま放置しておきますと、漏水による故障の原因となります。

現象	原因	対処	参照
水が流れない		電池を交換してください。	P7
		感知距離を長くしてください。	P8
		障害物を取り除くか、感知距離を短くしてください。	P8
		止水栓を十分開けてください。	
		直射光を遮ってください。	
水がわずかに漏れている	取り付け部分のパッキンにゴミがかんでいる	本体を取り外し、パッキンのゴミを取り除いてください。	
LEDが点滅している		P11の点滅パターンをご参照ください。	